



**GRAND
BELFORT**

Réunion des maires et des référents déchets

Jeudi 29 février 2024

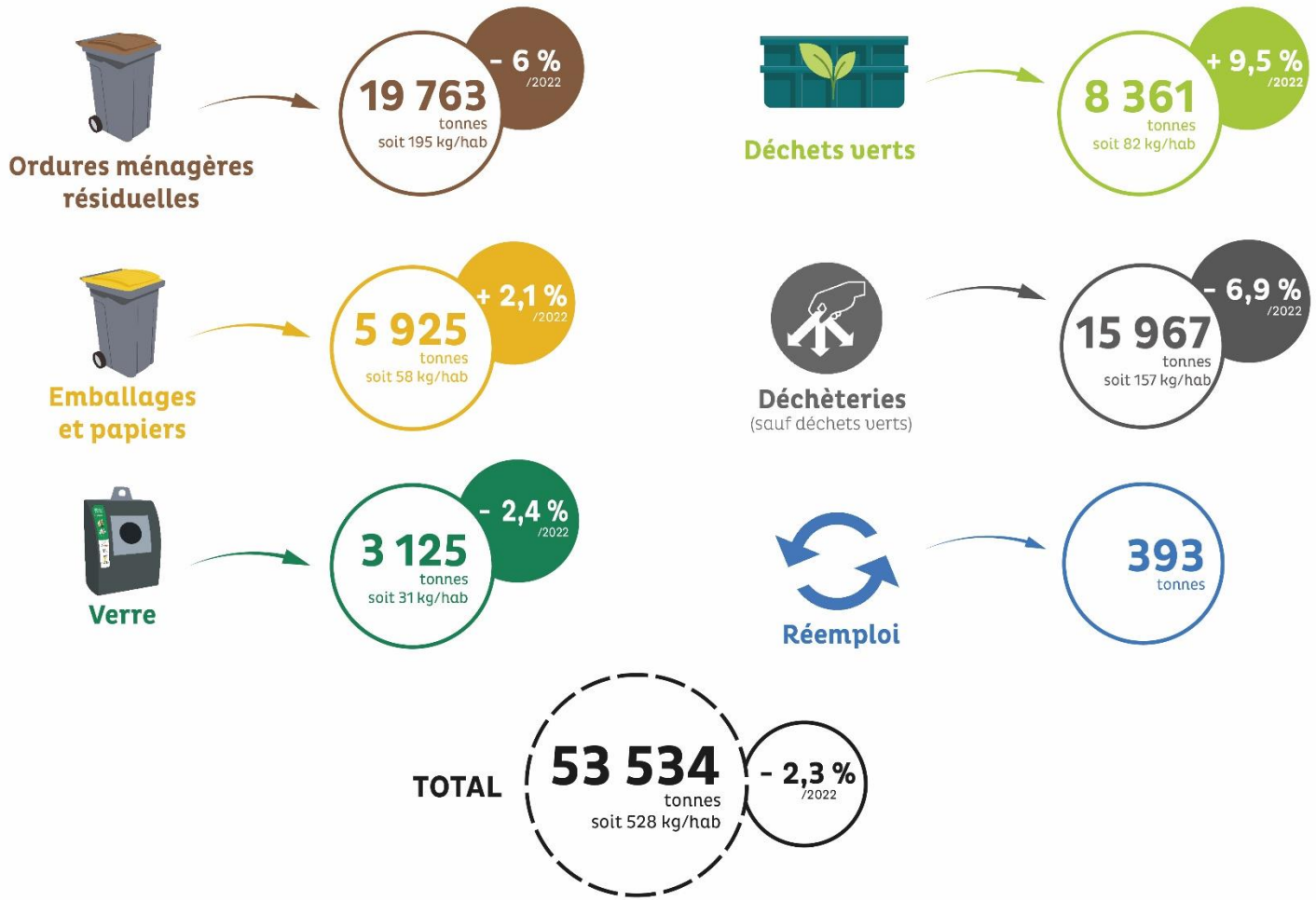
Direction Prévention & Valorisation des Déchets
Réseau des référents déchets

ORDRE DU JOUR

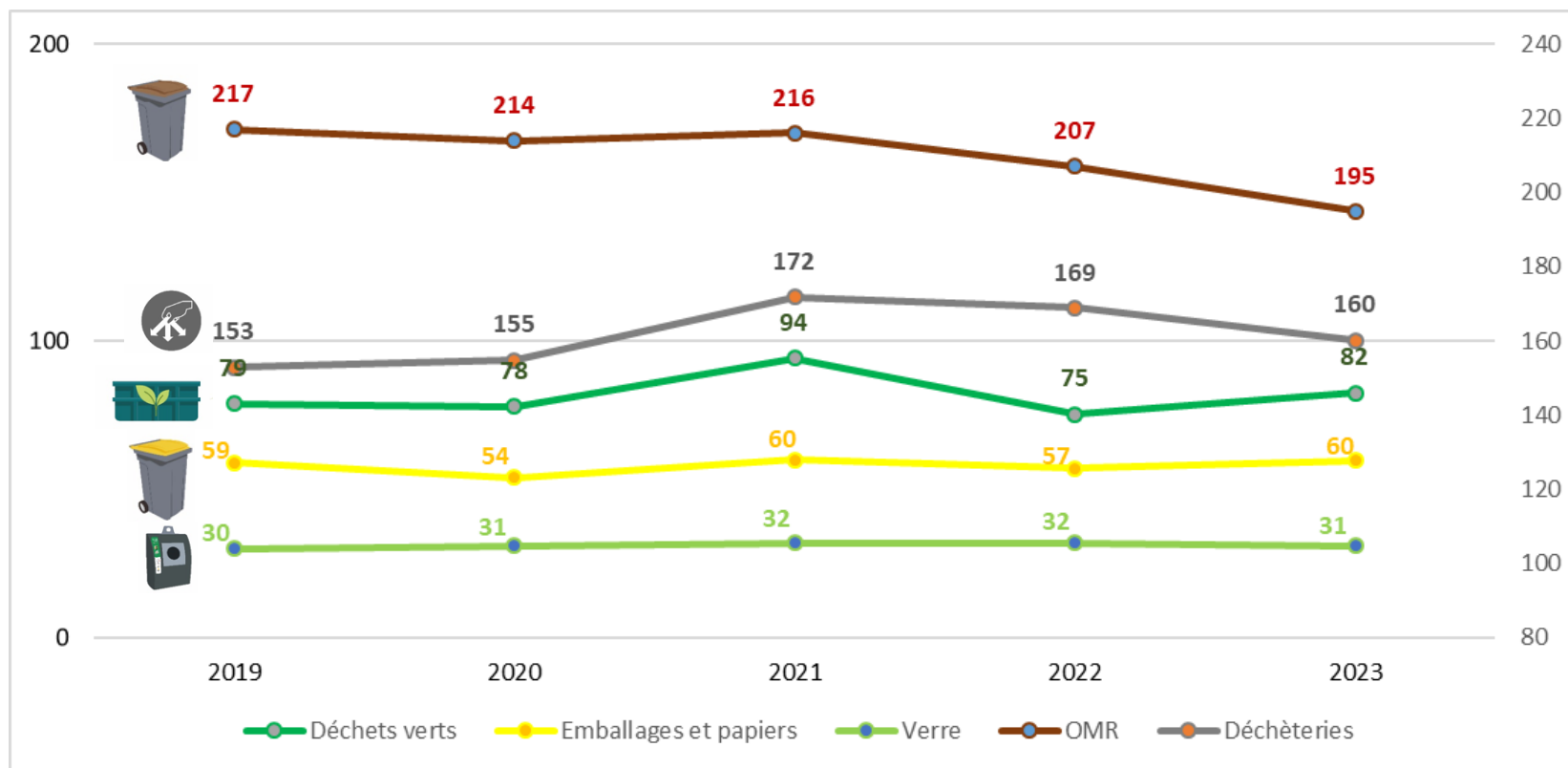
1. Bilan de l'année 2023
2. Collecte des biodéchets
3. Concertation sur la feuille de route « déchets »
4. Actualités, projets et points particuliers
5. Réseau de référents et points divers
6. Vos attentes et suggestions, points divers

1. BILAN DE L'ANNEE 2023

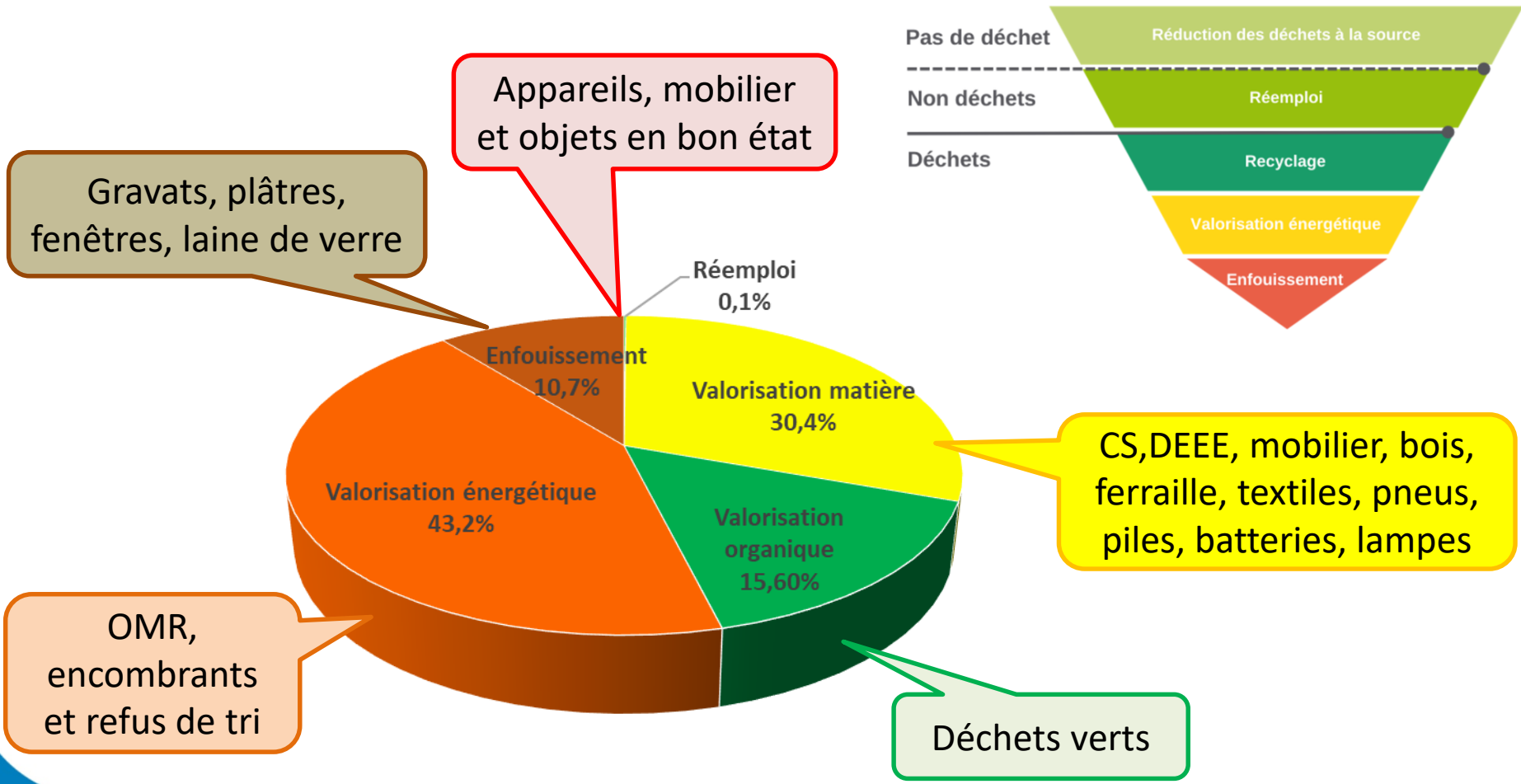
Chiffres et résultats 2023



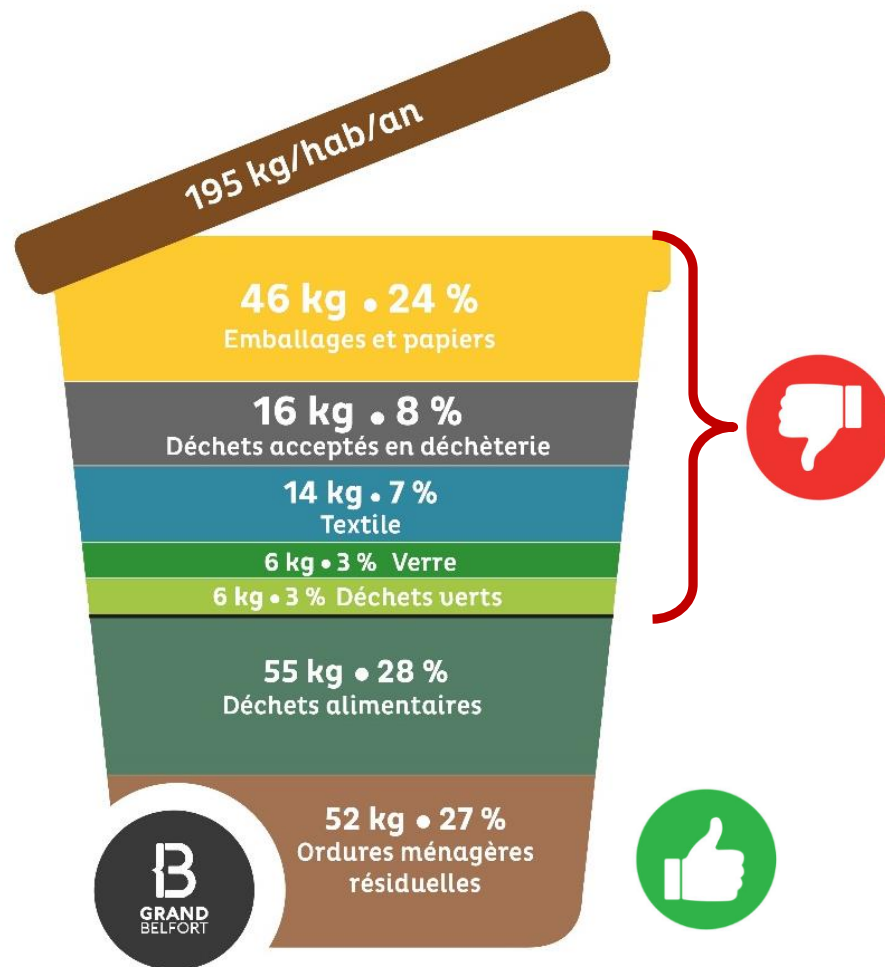
Evolution des déchets collectés par flux en kg/hab/an



Taux de Valorisation



Evolution du contenu du bac OMR



Adoptons les bons gestes pour réduire, mieux trier, réemployer et recycler

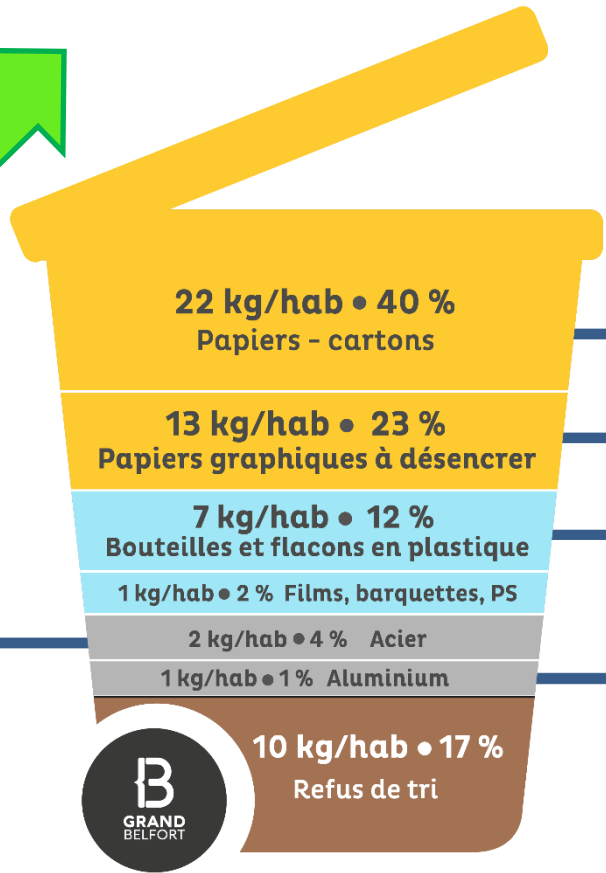
Potentiel de réduction des OMR



-73%

Trier les emballages, c'est aussi économiser

Potentiel d'amélioration **+77%**



361 tonnes de minerai de fer, 156 tonnes de charbon et 72 tonnes de chaux



Bilan sur l'extension des consignes de tri

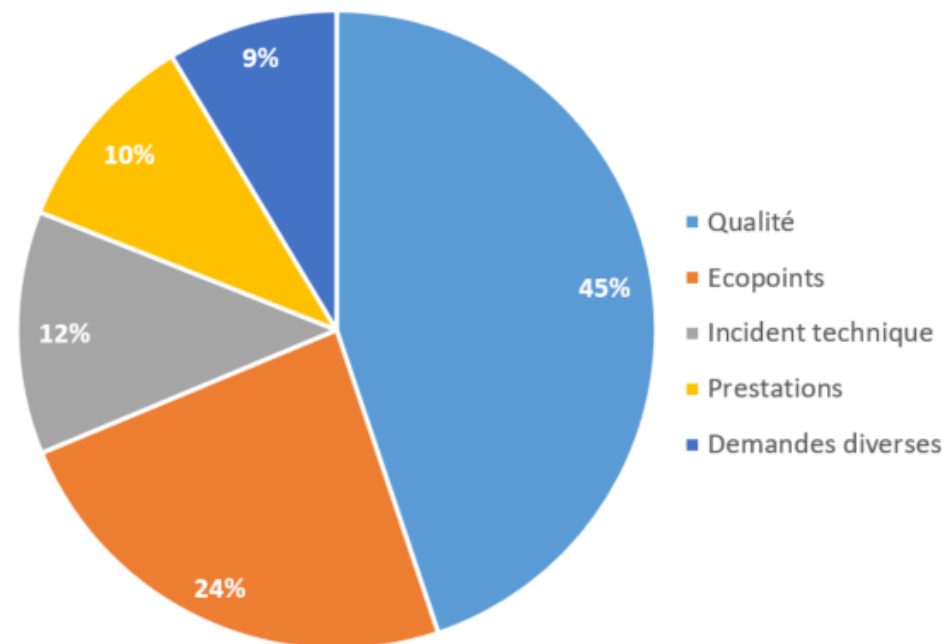
Depuis le 1^{er} janvier 2023, les consignes de tri ont été harmonisées sur l'ensemble des communes du Grand Belfort en passant à l'extension des consignes de tri des emballages sur les **34** communes de l'ex-CAB.

- **60 kg** d'emballages et de papiers ont été triés par habitant, soit plus de **5,3%** par rapport à 2022.
- **346** tonnes de barquettes, pots et films ont été collectés, soit **3,4** kg/hab.
- **Réduction** des emballages dans les ordures ménagères et des refus de tri dans les centres de tri.

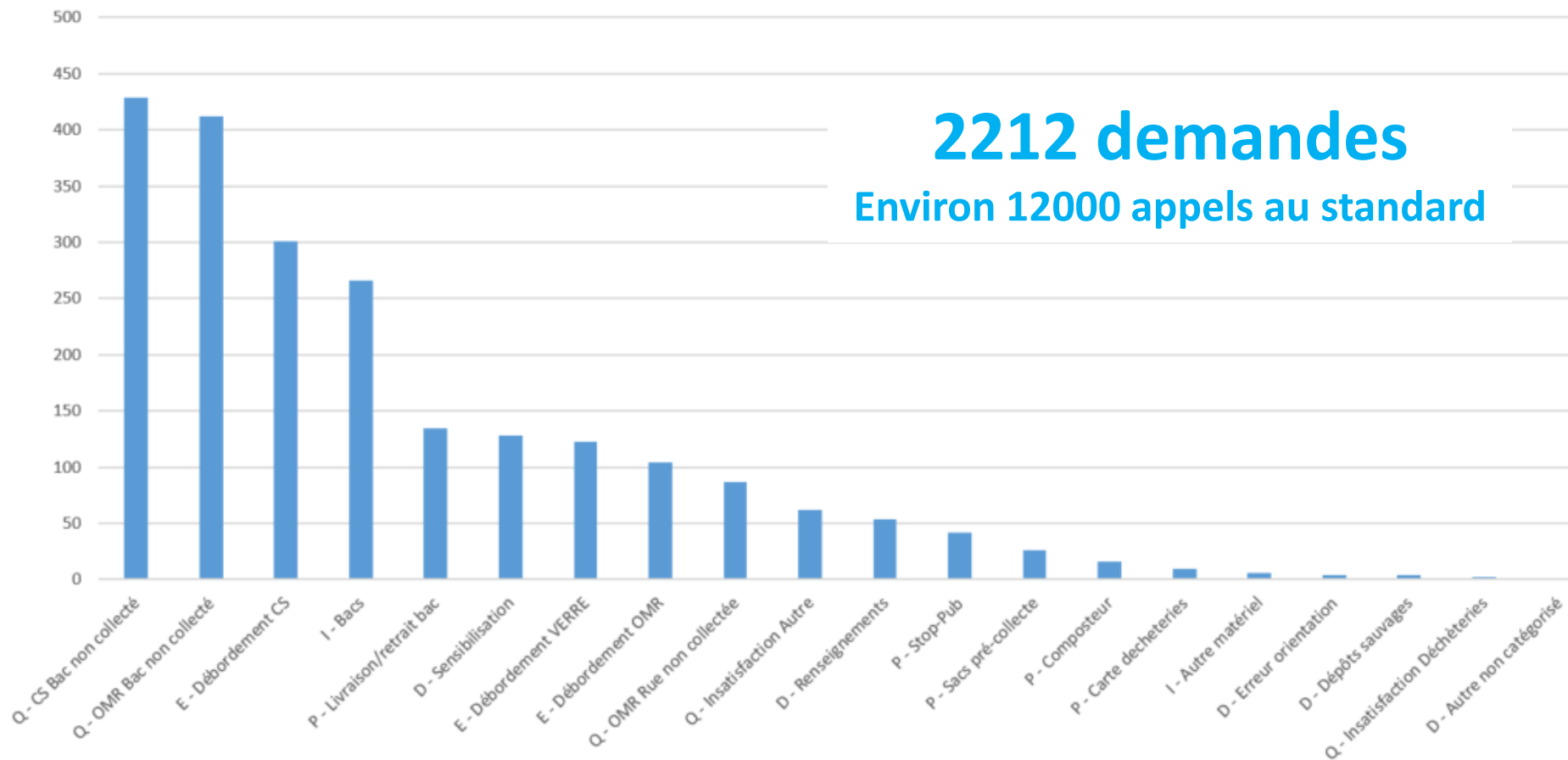


Qualité de service

- **Annulations de tournées : 81**
 - En baisse de **21%**
- **Réclamations**
 - Suivies pour améliorer la qualité de service
 - Débordements écopoints en baisse de **23%**
 - Oublis de bacs en baisse de **10%**
- **Problématiques particulières :**
 - Réclamations sans prise de contact préalable (les solutions existent)



Détails des sollicitations



Actions de prévention des déchets

- **Prévention**

- Sensibilisations par les ambassadeurs du tri : **12 725** foyers sensibilisés
- Interventions écoles : **53** demi-journées de sensibilisation, **1162** élèves touchés
- **47** manifestations/animations
- **359** sensibilisations de professionnels

- **Contrôles**

- Contrôles : **17 438** bacs contrôlés (70 % OM / 30 % CS)
- **13 803** bacs conformes / **1 771** bacs non conformes
- Verbalisations : **23** (essentiellement stationnement)
- **227** contrôles de professionnels

Actions de prévention des déchets

- **Réemploi** : **59** tonnes d'objets collectés en déchèteries pour la Ressourcerie 90 (meubles, bibelots, jouets, livres...)
- **Collectes évènementielles** : **175** téléphones portables collectés / **1 090** kg de jouets.
- **Volonté de développer les évènements** spécifiques, animations et collectes thématiques ponctuelles



Sensibilisation dans les écoles

- **1 162** élèves sensibilisés dans **53** classes (+ 1066 % par rapport à 2022)
- Réservez votre demi-journée d'intervention :
Procédure à suivre en ligne sur vu.fr/uHzsV
- Informations sur l'espace référents déchets.
- Ne pas hésiter à relayer l'information



Actions de communication

- Informations sur [l'espace référents déchets](#) (34 articles en 2023)
- Publications régulières sur les réseaux sociaux (42 posts sur Facebook générant 85 140 interactions)
- Site grandbelfort.fr (18 articles d'actualité)
- Relations presse (16 communiqués et dossiers de presse)
- Campagnes ciblées périodiques (nouvelles consignes de tri, biodéchets)

Stand pédagogique sur le tri :

- possibilité d'installer le stand dans votre ville, lors d'un événement extérieur par exemple (fêtes de village...)

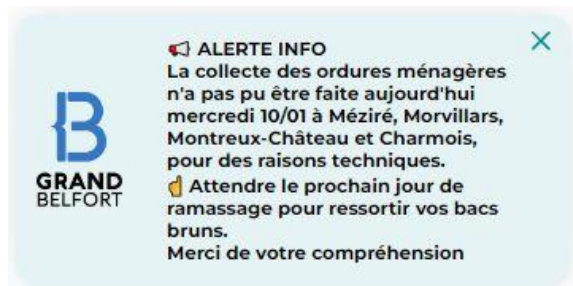
Demande à formuler par mail à :
dechets@grandbelfort.fr



Actions de communication

Kitritou, l'assistant du tri et de la réduction des déchets

- **8 244** interactions en 2023
- **1 170** utilisateurs uniques
- **2 515** déchets recherchés
- Top 5 des déchets les plus recherchés : polystyrène, pot de yaourt, essuie-tout, papier aluminium, capsule de café
- Des infos de dernière minute :



Réorganisation de la direction

- L'année 2023 a vu la réorganisation de la direction pour répondre à des objectifs précis :
 - **Plus de sens** : organisation opérationnelle revue autour des « piliers » d'activité du service (Prévention, Collectes, Déchèteries)
 - **Plus de prévention** : avec davantage de présence, de sensibilisation et de communication
 - **Un meilleur service** : d'un point de vue qualité et disponibilité, tout en étant en conformité avec la réglementation et en assurant le cadrage managérial adéquat, développement du service aux communes...
 - **Une meilleure gestion des déchets** : recherche et mise en place de nouvelles filières de valorisation, réemploi, amélioration des coûts...
- Qui se traduisent par des effets déjà visibles dans les chiffres 2023. Le travail se poursuivra en 2024.



Distribution du matériel

- **51 communes** concernées
- Echelonnée sur **5 semaines**
- **10 300 kits** (bioseaux + sachets krafts) distribués
- **41% des foyers** sont venus volontairement chercher leur matériel
- Pour les 59% restant:
 - 1800 kits à disposition en mairie
 - Possibilité de retirer un kit en déchèterie (Châtenois, Fontaine et Sermamagny) à partir du 1er mars
- **4919 composteurs demandés** (dont 3347 composteurs déjà distribués en 5 semaines)
 - Autant que sur la période 2005-2022
 - Réservation toujours possible pour retrait à Fontaine (bientôt à Châtenois) et livraison à domicile



Implantation et collecte

- **Implantation des bornes à biodéchets :**
 - 1^{ère} installation le 1^{er} février
 - **93 bornes mise en place** dans 34 communes
 - 27 bornes le 1^{er} mars dans 6 communes (Andelnans, Banvillars, Bavilliers, Buc, Essert et Urcerey)
 - 65 bornes seront installées courant mars dans les 11 autres communes

- **Tonnage collecté :**
 - 18 tonnes sur le mois de février
 - 4 problématiques de débordements à ce jour qui ont été traitées
 - 0 non conformités de bac



La suite...

- **Un nouveau geste de tri à consolider**
 - **Sensibilisations** tout au long de l'année
 - **Pédagogie** plutôt que de la répression sur 2024
 - Semaine « **Tous au compost** » du 23 mars au 7 avril
- **Adaptation du dispositif**
 - **Ajout de bornes supplémentaires** OU **ajustement de la fréquence** au fur et à mesure de la montée en puissance de la collecte
 - **Redéploiement** possible des bornes peu utilisées
- **Lancement de la collecte dans les écoles et périscolaire en mars**
 - Sensibilisation au gâchis alimentaire prévue en cours d'année

3. CONCERTATION SUR LA FEUILLE DE ROUTE « DÉCHETS » 2024-2030

Concertation feuille de route déchets

« 2024-2030 »

Premier bilan à ce stade :

- 9 séances
- 24 participants
- 16 communes représentées
- Plus de 130 heures cumulées de participation

Des échanges riches, beaucoup de sujets remontés et suggérés.

Un grand merci aux participants.

Une réunion de synthèse est programmée le :

19 mars 2024 à 18h30

Salle Barillot, Annexe



4. ACTUALITÉS, PROJETS ET POINTS PARTICULIERS

Gestion des déchets verts dans les communes

- Mise en place d'une prestation à disposition des communes pour une gestion plus vertueuse des déchets verts
- Un premier test sera réalisé première quinzaine de mars
- Mise en ligne de la prestation et d'une procédure de réservation de dates **mi-mars**
- Le respect des conditions de l'intervention est important (sécurité)
- Pour le moment dédié aux services techniques des communes

Demande d'intervention broyage de déchets verts

Conditions de l'intervention :

- Déchets **acceptés** : résidus de taille et d'élagage (**diamètre 15cm max**) des services techniques, branchages avec ou sans feuille, petites branches, brindilles... (dont la calibration est plus facilement réalisable).

- Déchets **refusés** : tout autres déchets y compris verts (tontes, feuilles, souches etc...), déchets verts des particuliers, tas de feuilles...

- Zone de broyage : Mettre à disposition un lieu accessible, mais donc l'accès sera interdit au public et strictement réservé aux équipes de broyage

Les abords immédiats de la zone ne devront pas être gênés en cas d'envois éventuels de poussières

Les déchets à broyer devront être présents sur la zone le jour du broyage

- Récupération du broyat : les résidus de broyat devront pouvoir être gérés par la commune (préparation d'une zone ou de contenant de stockage)

Le broyat ainsi obtenu pourra être utilisé directement par la commune comme paillis ou amendement organique, voir mis à disposition des usagers (à charge de la commune).

Notes :

L'intervention est réalisée par un de nos prestataire

L'intervention est **gratuite** sous réserve du respect de ces conditions

L'intervention est susceptible d'être annulée en cas de conditions météorologiques inadaptées.



Déchèteries

- Nouveaux horaires :
à compter du 15 avril
 - Eté : 8h30-18h00 en continu tous les jours
 - Hiver : 9h00-17h00 en continu tous les jours
 - Fermeture le lundi : Chatenois-les-Forges et Fontaine
- +13h** d'ouverture/semaine pour Danjoutin par exemple

Nota : Eté du 15/04 au 14/10 / Hiver du 15/10 ou 14/04

Déchèteries

- Dans le cadre de l'amélioration de la valorisation de nos déchets, de nouvelles filières de tri ont été mises en place :
 - Extincteurs et cartouches de protoxyde d'azote
 - Films et bâches plastiques (en test sur 3 déchèteries)
 - Polystyrène
 - Petits flux : stylos, cartouche d'encre, bouchons lièges et plastiques...
 - Réemploi destiné à la SPA (couvertures, objets animaliers...)
- D'autres flux viendront s'y ajouter prochainement en plus de celles prévues dans les nouvelles REP :
 - Palettes
 - Plastiques durs

Obligations réglementaires des professionnels

- Les contrôles menés en 2023 relèvent **60 à 70% de non-conformités** (du respect du tri) et une méconnaissance de la législation
- Le contrôle des pros se poursuivra en 2024 de manière méthodique pour les accompagner et les aider à se mettre en conformité

Environ **20%** des déchets collectés
proviennent des pros

Appel à projets CITEO « Hors Foyer »

- Phase de recensement des projets en cours (si souhait de mutualiser)
- Rappel des seuils : minimum de 30 équipements de pré-collecte pour le tri 12 000 € de soutiens

OU ?

Lieux visés :



Parcs, jardins publics



Centre-ville, rues commerçantes, rues hors centre-ville



Quais, ports de plaisance



ERP collectés via SPPGD dans la limite de 15% d'équipements prévus au projet



Plages, sites touristiques



		Colonne d'Apport Volontaire	Abris-bacs	Corbeilles de rue	Equipements implantation mobiles sur l'espace public	Support de sac
Espaces publics	« Forfait » Légers/ Papiers (en HT)	2.000 € /flux/équipement	1.300 € /flux/équipement	400 € /flux/équipement	200 € /flux/équipement	100 €/flux/équipement
	« Forfait » Verre (en HT)	2.200 € /flux/équipement	1.500 € /flux/équipement	Verre non recommandé – non éligible	200 € /flux/équipement	Verre non recommandé – non éligible
ERP	« Forfait » Légers/ Papiers (en HT)		200 €/flux/équipement			100 €/flux/équipement
	« Forfait » Verre (en HT)		Verre non recommandé – non éligible			Verre non recommandé – non éligible

Revue du règlement de collecte

- L'évolution des réglementations en déchèteries et des collectes (ECT et biodéchets) ont rendu obsolète une partie du règlement de 2018
- La nouvelle feuille de route impliquera probablement des ajustements
- Dans l'optique de sa remise à jour, quelles sont les points que vous souhaiteriez voir prendre en compte ?



Projet « Totem de Tri »

- Préparation d'une borne de tri et de collecte des « petits flux » administratifs à destination des lieux publics et administrations.
- Le développement est en cours, les premiers exemplaires devraient être disponibles au second trimestre.



5. RÉSEAU DES RÉFÉRENTS DÉCHETS ET POINTS DIVERS

Subvention de GBCA

« Entretien des Ecopoints »

- Subvention pour l'entretien des écopoints votée en conseil communautaire début 2023.
- Mise en place dans **35 communes**
- L'ensemble des demandes sont traitées ou en cours de finalisation

Communes non-conventionnées à ce jour :

- ARGIESANS
- BAVILLIERS
- BETHONVILLIERS
- CRAVANCHE
- CUNELIERES
- EVETTE SALBERT
- FONTENELLE
- FRAIS
- MENONCOURT
- MONTREUX CHATEAU
- NOVILLARD
- PETIT CROIX
- SERMAMAGNY
- VAUTHIERMONT
- VETRIGNE

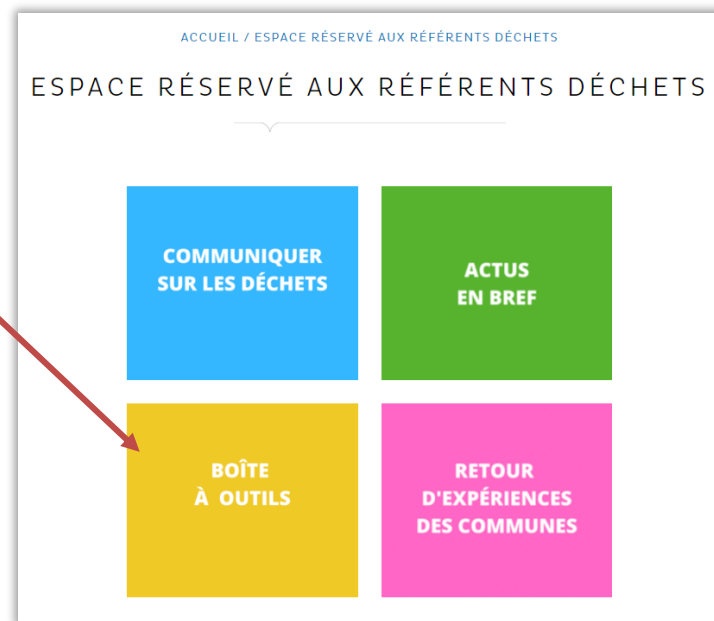
Outils à disposition des référents

Création d'une « boîte à outil déchets » pour les communes

Le catalogue des services proposés, disponible dans l'espace web réservé aux communes

www.grandbelfort.fr/dechets-menagers/espace-reserve-aux-referents-dechets

Quels sont vos besoins ?



Changement de référent ? Pensez à informer la DPVD par mail :
Idescourvieres@grandbelfort ou dechetsmenagers@grandbelfort.fr

6. TEMPS D'ÉCHANGE

- Vos attentes et suggestions
- Questions diverses

VOS INTERLOCUTEURS

À LA DIRECTION PRÉVENTION & VALORISATION DES DÉCHETS

Direction

Luc Lohmann, directeur :
06 65 82 82 71
llohmann@grandbelfort.fr

Nadia Zekkan, directrice adjointe :
nzekkan@grandbelfort.fr

Secrétariat Relation usagers

03 84 90 11 77
dechets@grandbelfort.fr

Communication

Lydie Descourvières :
03 84 54 24 78
ldescourvieres@grandbelfort.fr

**Changement
d'adresse mail pour
plus de simplicité**

MERCI DE VOTRE PARTICIPATION

CONTACT

Direction Prévention & Valorisation des Déchets

dechets@grandbelfort.fr

Tél. : 03 84 90 11 71

